

DO IT!

LR PRESSE

Les **journées** du **modéliste** **confiné!**

01

DIVOC BAIE **DES MURS DE SOUTÈNEMENT** **SIXIÈME ÉPISODE**

Avant de laisser monter les eaux, il faut construire des murs. Et puis, solides les murs ! Parce que le quai repose sur l'un, et la voie sur l'autre.



Divoc Baie
Le projet de
François Fontana,
rédacteur en chef
de *Voie Libre*

J'ai utilisé deux techniques, en fait j'ai surtout fait avec ce que j'avais sous la main. Je n'ai plus de matériau qui se grave (carton plume, Depron, Roofmate...) je vais donc trouver d'autres solutions :

1- La pâte à modeler qui durcit à l'air.

On la trouve dans les magasins d'arts graphiques. Quelle que soit sa couleur ou sa marque, le principe est toujours le même : une pâte ; à modeler qui durcit par évaporation, sans pour autant perdre trop de volume. J'en ai tou-





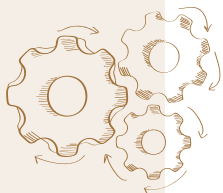
jours un paquet d'avance, cela me sert souvent. Cette fois-ci elle est ocre rouge, couleur terre cuite, j'avoue que je la préfère blanche, je ne renouvellerai pas cet achat-là.

Le plan de travail est constitué du fond d'une barquette en aluminium ménager. Avec du ruban adhésif, je fixe deux baguettes de bois de section carrée de 3 mm, distantes de 15 mm, la hauteur de mon quai.

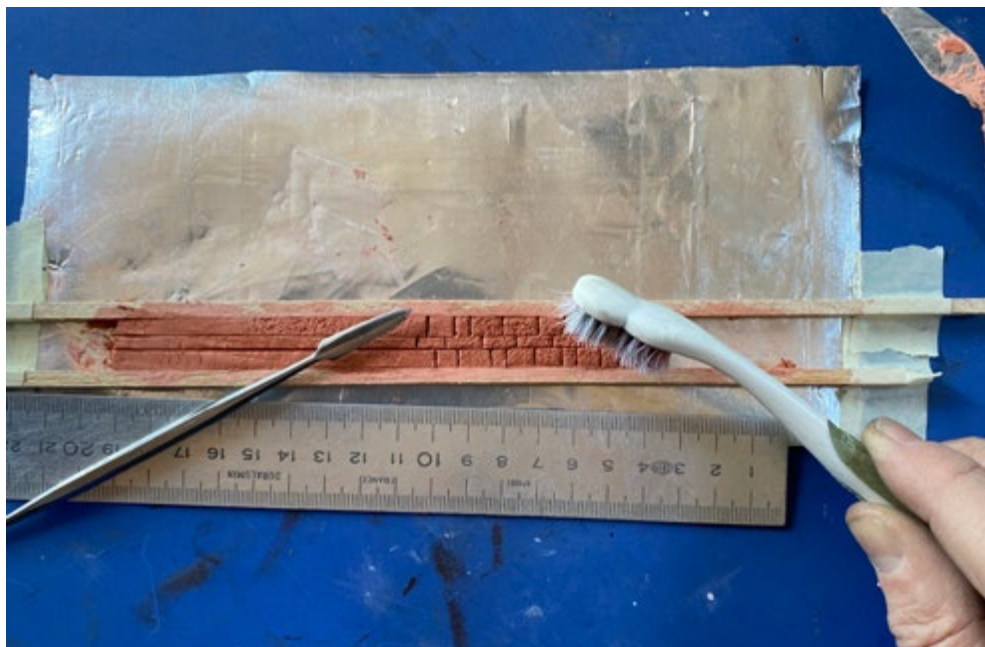


J'étale la pâte à modeler avec une spatule souple et un rouleau de fortune – un tube de pastilles vitaminées.



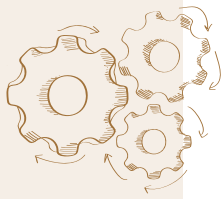


Les pierres sont gravées avec un instrument pointu. Je commence par tracer les joints horizontaux, puis je grave les joints verticaux en ayant bien soin d'alterner les pierres. Avec une brosse à dents sèche, je tapote la surface pour créer une texture. À différentes brosses, différentes textures.

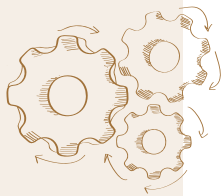


Les bandes de murs ainsi obtenues sont ensuite soigneusement décollées de la feuille d'aluminium et, déposées contre la tranche du quai que, j'avais préalablement enduite de colle à bois. Un coup de brosse à dents me sert à écraser les murs contre la bordure de quai, et masque les éventuelles irrégularités.





Toujours sur ma feuille d'aluminium, mais cette fois-ci de façon aléatoire, j'écrase de la pâte à modeler pour créer les pierres de couverture du mur. Ces pierres sont collées une à une sur le dessus du mur et le bord du quai. La colle à bois n'est pas vraiment nécessaire, mais elle conforte les joints et assure une tenue parfaite, mieux vaut plus que pas assez ! La brosse à dents sert ici aussi à texturer les cailloux.

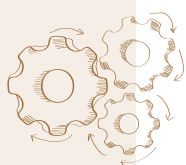


Une fois bien collés, les murs sont badigeonnés en blanc. C'est là que la pâte à modeler couleur terre n'est pas très agréable, le pigment se délaie dans la peinture, deux couches sont donc nécessaires. Quelques pierres sont reprises dans des teintes différentes, il faut varier les plaisirs !





N'oubliez pas de fonder la bande de pierres au-dessus du niveau de l'eau. Un brossage à sec avec un gris sale fait très bien l'affaire !



Une fois la peinture sèche, un bon jus de noir marque les creux.



AUTRE MÉTHODE

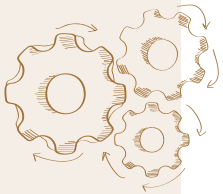
2 - L'enduit à joints.

Je n'avais que cela, pas de plâtre, pas d'enduit de finition ou de rebouchage, juste un enduit de finition pour bande à placoplâtre !

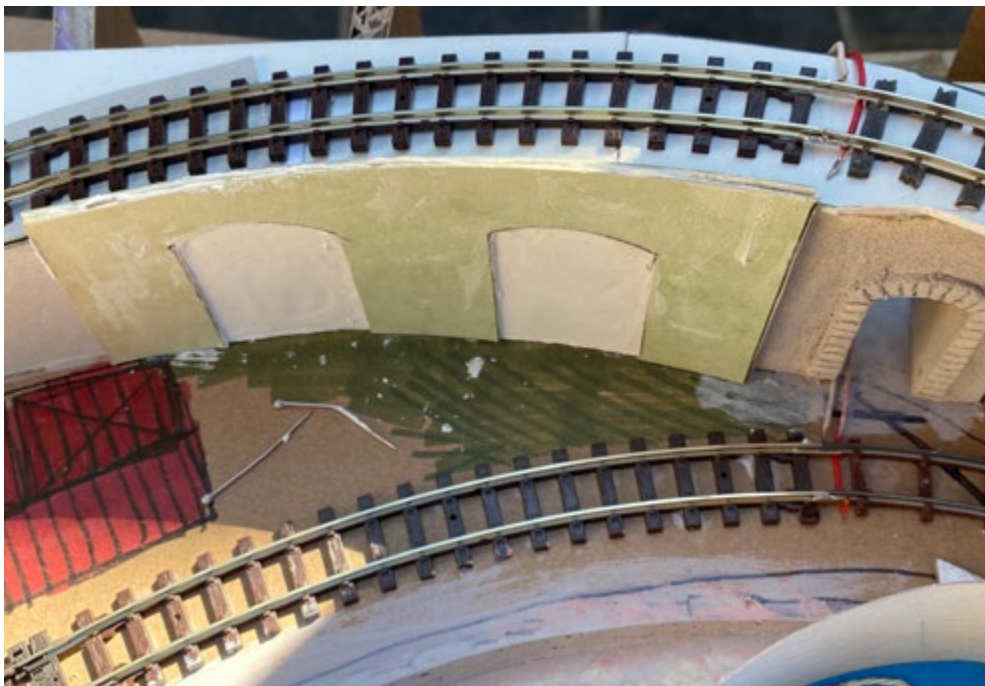
C'est pas le mieux, mais je n'ai que cela sous la main, donc on fera avec !

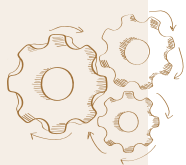
Le morceau de mur de soutènement de la voie ferrée comportera deux arcs de décharge, j'aime bien ça fait riche ! Un carton découpé à la forme du mur est enduit d'une couche d'un petit millimètre d'épaisseur de pâte à joints.



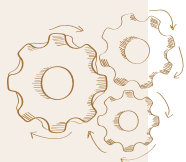


Une fois en place, collée contre le support, elle est recouverte d'une autre feuille de carton découpée à la forme des arcs de décharge. Un peu de pâte à joint assure le collage des deux feuilles de carton l'une sur l'autre.

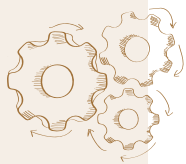
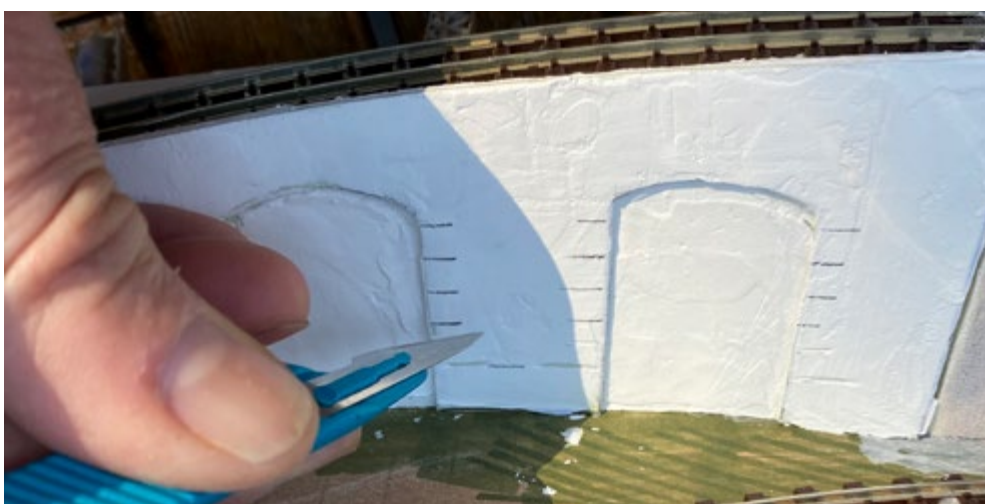




Les arcs de décharge sont enduits à leur tour, et je laisse sécher le tout pendant une petite heure.

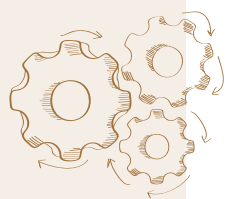


Dans l'enduit durci mais encore frais, je trace les joints des pierres que je grave avec une pointe de scalpel émoussée.



Le mur est généreusement peint en gris souris puis brossé à sec en ocre rouge. Les pierres de taille sont alors reprises une à une, couleur calcaire.





Les joints sont repris avec un jus noir. Un jus sale souligne les irrégularités des enduits muraux. La patine générale viendra à la fin quand tout sera déconfiné... pardon quand tout sera terminé !



La prochaine fois on s'amusera un peu en construisant quelques petits bâtiments. D'ici là, portez-vous bien et soyez raisonnables.

